

ДОГОВОР № 2256 БЕЗВОЗМЕЗДНОГО ПОЛЬЗОВАНИЯ

г. Киров

«30» *Кировск* 201 8 года

Кировское областное государственное бюджетное учреждение здравоохранения «Кировский клинико-диагностический центр», именуемое в дальнейшем «Ссудодатель», в лице исполняющего обязанности главного врача Старикова Александра Владимировича, действующего на основании Устава, и Федеральное государственное бюджетное образовательное учреждение высшего образования «Кировский государственный медицинский университет» Министерства здравоохранения Российской Федерации, именуемое в дальнейшем «Ссудополучатель», в лице проректора по научной, инновационной работе и связям с практическим здравоохранением Разина Максима Петровича, действующего на основании доверенности от 06.02.2019 № 68/2019, при участии и по согласованию с министерством имущественных отношений и инвестиционной политики Кировской области, именуемым в дальнейшем «Министерство», в лице Сурженко Артема Сергеевича, действующего на основании Положения о министерстве, заключили настоящий Договор о нижеследующем:

1. Предмет Договора

1.1. Ссудодатель обязуется передать Ссудополучателю в безвозмездное временное пользование нежилые помещения, находящиеся в собственности Кировской области и принадлежащее Ссудодателю на праве оперативного управления:

- нежилые помещения, обозначенные на поэтажном плане технического паспорта под №№ 13,40,44 общей площадью 44,7 кв.м., расположенные на третьем этаже здания поликлиники, кадастровый № 43:40:000338:652 по адресу: г. Киров, ул. Молодой Гвардии, д.98;

- нежилые помещения, обозначенные на поэтажном плане технического паспорта под №№ 32,8а общей площадью 27,8 кв.м., расположенные на цокольном этаже в административном помещении, кадастровый № 43:40:000264:832 по адресу: г. Киров, ул. Карла Маркса, д.47

1.2. Цель использования: размещение кафедры для ведения учебного процесса, в том числе проведения теоретических и практических занятий.

2. Обязанности Ссудодателя

2.1. Не позднее пяти дней после подписания настоящего Договора передать Ссудополучателю имущество, указанное в пункте 1.1, по акту приема-передачи.

2.2. В случае аварий, произошедших не по вине Ссудополучателя, оказывать ему необходимое содействие в устранении их последствий.

3. Обязанности Ссудополучателя

3.1. Использовать имущество исключительно по прямому назначению, указанному в п. 1.2. настоящего Договора.

3.2. Не позднее пяти дней с момента подписания настоящего Договора принять у Ссудодателя помещения, указанные в пункте 1.1, по акту приема-передачи.

3.3. Немедленно уведомлять Ссудодателя и Министерство о всяком повреждении, аварии или ином событии, нанесшем (или грозящем нанести) объекту ущерб, и своевременно принимать все возможные меры по предотвращению угрозы, против дальнейшего разрушения или повреждения объекта.

3.4. Не заключать договоры и не вступать в сделки с третьими лицами без письменного согласия Ссудодателя и Министерства, если следствием данных договоров или сделок является какое-либо обременение предоставленного Ссудополучателю по Договору имущества.

3.5. Не производить прокладок скрытых и открытых проводок и коммуникаций, перепланировок и переоборудования используемых помещений, вызываемых потребностями Ссудополучателя, без письменного разрешения Ссудодателя и Министерства.

В случае обнаружения Ссудодателем самовольных перестроек, нарушения целостности стен, перегородок или перекрытий, переделок или прокладок сетей, искажающих первоначальный вид помещений, переданных в безвозмездное пользование, таковые должны быть ликвидированы Ссудополучателем, а помещение должно быть приведено в прежний вид за его счет в срок, определяемый односторонним предписанием Ссудодателя.

3.6. Соблюдать технические и иные обязательные нормы, предъявляемые к данному имуществу.

3.7. Предоставлять представителю Ссудодателя или Министерства возможность беспрепятственного доступа в помещения в случаях проведения проверок использования их в соответствии с условиями настоящего Договора, а также всю документацию, запрашиваемую представителем Ссудодателя или Министерства в ходе проверки, относящуюся к используемому имуществу.

3.8. При изменении фирменного наименования, места нахождения, почтового адреса, банковских реквизитов, исполнительного органа юридического лица, реорганизации и ликвидации в двухнедельный срок уведомить Ссудодателя и Министерство.

3.9. Соблюдать правила пожарной безопасности и техники безопасности, требования Госсанэпиднадзора, а также отраслевые правила и нормы, действующие в сфере деятельности Ссудополучателя и в отношении имущества.

3.10. Не допускать захламления бытовым и строительным мусором внутренних дворов здания, помещений и мест общего пользования.

4. Порядок возврата используемых помещений Ссудодателю

4.1. Сдача-приемка используемых помещений Ссудополучателю осуществляется двусторонней комиссией, состоящей из представителей Ссудополучателя и Ссудодателя. Ссудополучатель и Ссудодатель должны назначить своих представителей в двустороннюю комиссию и приступить к приему-передаче помещений на следующий день после окончания срока действия настоящего Договора.

4.2. При передаче используемых помещений составляется акт приема-передачи, который подписывается всеми членами комиссии. Используемые помещения считаются фактически переданными Ссудодателю с момента подписания акта приема-передачи.

4.3. Используемые помещения должны быть переданы Ссудодателю с учетом нормального износа. Также должны быть переданы по акту все произведенные в помещениях перестройки и переделки, а также улучшения, составляющие принадлежность помещений и неотделимые без вреда для их конструкции и интерьера, с внесением изменений в технический паспорт объекта. Если при возврате имущества будут обнаружены недостатки, возникшие в период пользования имуществом по настоящему Договору, Ссудополучатель обязан их устранить в разумный срок либо возместить стоимость работ, необходимых для устранения недостатков, а также иные убытки Ссудодателю.

4.4. Произведенные Ссудополучателем отдельные улучшения используемых помещений являются собственностью Ссудополучателя. Произведенные Ссудополучателем неотделимые улучшения являются собственностью Ссудодателя.

5. Срок действия договора

5.1. Настоящий Договор действует с «30» ноября 2018 года на неопределенный срок

5.2. Прекращение настоящего Договора возможно по основаниям, предусмотренным настоящим Договором и законодательством РФ.

6. Обеспечение исполнения обязательства

6.1. При не обеспечении сохранности имущества, Ссудополучатель возмещает Ссудодателю стоимость нанесенного ущерба в полном объеме. Все расходы, связанные с устранением порчи имущества, производятся за счет Ссудополучателя.

6.2. В случае несвоевременного возврата имущества, Ссудополучатель обязан уплатить штраф в размере одной минимальной заработной платы, установленной на дату нарушения обязательства, за каждый день просрочки до даты фактического исполнения обязанности.

6.3. В случае распоряжения имуществом (или частью имущества) без согласия Ссудодателя, Ссудополучатель несет ответственность в соответствии с действующим законодательством.

7. Порядок изменения, расторжения, прекращения и продления Договора

7.1 Все предложения Сторон о внесении дополнений или изменений в условия настоящего Договора, в том числе о его расторжении, рассматриваются Сторонами в месячный срок и оформляются дополнительными соглашениями.

7.2. По одностороннему требованию Ссудодателя или Ссудополучателя настоящий Договор может быть изменен, дополнен или расторгнут в суде в соответствии с действующим законодательством РФ, в том числе в случае ликвидации Сторон.

7.3. Настоящий договор подлежит расторжению в судебном порядке, а Ссудополучатель - выселению по требованию Ссудодателя в следующих случаях, признаваемых Сторонами существенными нарушениями условий Договора:

- при использовании помещений (в целом или частично) не в соответствии с целевым назначением, предусмотренным пунктом 1.2 настоящего Договора;
- при умышленном ухудшении Ссудополучателем состояния помещений, инженерного оборудования и прилегающих территорий.
- при невыполнении обязанностей, предусмотренных пунктами 3.3, 3.4, 3.7, 3.19, 3.10 настоящего Договора

Расторжение Договора не освобождает Ссудополучателя от необходимости погашения задолженности и выплаты неустойки.

7.4. В случае принятия в установленном порядке решения о постановке здания на капитальный ремонт в соответствии с утвержденным планом капитального ремонта или его ликвидации по градостроительным причинам (основаниям), Ссудодатель не менее чем за два месяца письменно уведомляет Ссудополучателя о необходимости освобождения объекта по указанным основаниям.

8. Ответственность Сторон

8.1. В случае неисполнения или ненадлежащего исполнения условий Договора виновная Сторона обязана возместить причиненные убытки.

8.2. Если состояние возвращаемых помещений по окончании срока действия Договора хуже состояния с учетом нормального износа, Ссудополучатель возмещает Ссудодателю причиненный реальный ущерб в соответствии с законодательством РФ. Ущерб определяется комиссией, назначаемой Ссудодателем, с привлечением уполномоченных служб.

8.3. В случае, если Ссудополучатель не принял в установленный настоящим Договором срок, или не возвратил помещения, или возвратил их несвоевременно, Ссудодатель также вправе требовать от Ссудополучателя возмещения иных убытков, причиненных указанными в настоящем пункте действиями Ссудополучателя.

8.4. Ссудодатель не несет ответственности за неисполнение обязанности, предусмотренной пунктом 2.1 Договора, в случае неисполнения Ссудополучателем встречной обязанности, предусмотренной пунктом 3.2 Договора.

8.5. Ссудодатель не несет ответственности за несоблюдение и несоответствие Ссудополучателя правилам пожарной безопасности и техники безопасности, требованиям

Госсанэпиднадзора, а также отраслевым правилам и нормам, действующим в сфере деятельности Ссудополучателя и в отношении пользующего им объекта.

8.6. В случае выявления нарушений по выполнению условий настоящего Договора Министерство, как представитель собственника, уполномоченный в вопросах управления и распоряжения объектами государственной собственности, вправе в соответствии со статьей 430 ГК РФ потребовать от Ссудополучателя исполнения обязательств в пользу собственника.

9. Иные условия договора

9.1. Риск случайной гибели или случайного повреждения имущества определяется в соответствии с ГК РФ (ст. 696).

9.2. Взаимоотношения сторон, не урегулированные настоящим Договором, регламентируются законодательством РФ.

9.3. Споры, возникающие из настоящего Договора и в связи с ним, подлежат рассмотрению в арбитражном суде по месту нахождения имущества.

9.4. Настоящий Договор составлен в 3-х экземплярах (по одному для каждой стороны), имеющих одинаковую юридическую силу.

10. Адреса и банковские реквизиты сторон

Министерство:

Министерство имущественных отношений и инвестиционной политики Кировской области
Почтовый адрес: 610019, г. Киров, ул. К. Либкнехта, 69, ☎ 38-15-30, ф. 64-79-26

Ссудодатель:

КОГБУЗ «Кировский клиничко-диагностический центр»

610000, г. Киров, ул. Московская, д.6

ИНН 4345344257 КПП 434501001 ОГРН 1124345026882

☎ 35-72-92, ф. 35-72-92

Ссудополучатель:

ФГБОУ ВО «Кировский государственный медицинский университет»

Министерства здравоохранения Российской Федерации

610998, г. Киров, ул. К.Маркса, 112

ИНН 4346010151 КПП 434501001 ОГРН 1034316504540

К Договору прилагаются:

1. Характеристика помещений.
2. Акт приема-передачи.

Министерство:

М.П.

(А.С. Сурженко)

Ссудополучатель:

М.П.

(Разин М.П.)

Ссудодатель:

М.П.

(А.В. Стариков)

опись

Приложение № 1

к договору безвозмездного пользования

№ 2256 от 30.11.18

ХАРАКТЕРИСТИКА

сдаваемого в безвозмездное пользование помещения

Ссудополучатель: Федеральное государственное бюджетное образовательное учреждение высшего образования «Кировский государственный медицинский университет» Министерства здравоохранения Российской Федерации

Ссудодатель: Кировское областное государственное бюджетное учреждение здравоохранения «Кировский клиничко-диагностический центр»

Собственность: областная

Адрес сдаваемого помещения:

Город (район): Киров

Улица: Молодой Гвардии

Номер дома: 98

Номер корпуса:

Номер помещения: №№ 13,40,44 на третьем этаже здания поликлиники, кадастровый № 43:40:000338:652

Этажность здания: 4

Типовое или индивидуальное: типовое

Исторический памятник: нет

Год ввода в эксплуатацию: _____

Год последней инвентаризации:

Год проведения последнего капитального ремонта: _____

Основная площадь сдаваемого помещения: 44,7 кв.м.

Общая площадь сдаваемого помещения:

В том числе:

Отдельно стоящее _____ кв.м.

Надземная встроенно-пристроенная часть _____

Чердачное _____ кв. м.

Полуподвальное _____ кв. м.

Подвальное: _____ кв. м.

Степень благоустройства:

ц/ отопление: есть

водопровод: есть

канализация: есть

горячая вода: есть

Высота помещения: №№ 13,40,44 на третьем этаже здания поликлиники, кадастровый № 43:40:000338:652 – _____ кв.м

Процент износа (справка БТИ) _____ % по техническому паспорту

Материал строения: _____



(М.П. Разин)



ХАРАКТЕРИСТИКА
сдаваемого в безвозмездное пользование помещения

Ссудополучатель: Федеральное государственное бюджетное образовательное учреждение высшего образования «Кировский государственный медицинский университет» Министерства здравоохранения Российской Федерации

Ссудодатель: Кировское областное государственное бюджетное учреждение здравоохранения «Кировский клиничко-диагностический центр»

Собственность: областная

Адрес сдаваемого помещения:

Город (район): Киров

Улица: Карла Маркса

Номер дома: 47

Номер корпуса:

Номер помещения: №№ 32,8а на цокольном этаже в административном помещении, кадастровый № 43:40:000264:832

Этажность здания: _____

Типовое или индивидуальное: типовое

Исторический памятник: нет

Год ввода в эксплуатацию: _____

Год последней инвентаризации: _____

Год проведения последнего капитального ремонта: _____

Основная площадь сдаваемого помещения: 27,8 кв.м.

Общая площадь сдаваемого помещения:

В том числе:

Отдельно стоящее _____ кв.м.

Надземная встроенно-пристроенная часть _____

Чердачное _____ кв. м.

Полуподвальное _____ кв. м.

Подвальное: _____ кв. м.

Степень благоустройства:

ц/ отопление:

водопровод: есть

канализация: есть

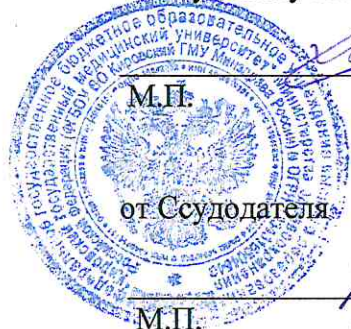
горячая вода: есть

Высота помещения: №№ 32,8а на цокольном этаже в административном помещении, кадастровый № 43:40:000264:832 - _____ кв.м

Процент износа (справка БТИ) _____ % по техническому паспорту

Материал строения: _____

от Ссудополучателя



(М.П. Разин)

от Ссудодателя



(М.П. Стариков)

№ 2256 от 30.11.2018

АКТ
приема передачи государственного имущества
по договору безвозмездного пользования от 30.11.2018 № 2256

Мы, нижеподписавшиеся, представитель Ссудодателя, действующий от имени Ссудодателя, главный врач Стариков Александр Владимирович, и представитель Ссудополучателя: проректора по научной, инновационной работе и связям с практическим здравоохранением Разина Максима Петровича, удостоверяем настоящим актом надлежащее исполнение обязанности Ссудодателя по передаче в безвозмездное пользование Ссудополучателя имущества, определенного п. 1.1. Договора.

Передается недвижимое имущество:

-нежилые помещения, обозначенные на поэтажном плане технического паспорта под №№ 13,40,44 общей площадью 44,7 кв.м., расположенные на третьем этаже здания поликлиники, кадастровый № 43:40:000338:652 по адресу: г. Киров, ул. Молодой Гвардии, д.98;

-нежилые помещения, обозначенные на поэтажном плане технического паспорта под №№ 32,8а общей площадью 27,8 кв.м., расположенные на цокольном этаже в административном помещении, кадастровый № 43:40:000264:832 по адресу: г. Киров, ул. Карла Маркса, д.47

Состав имущества, его местоположение соответствуют условиям договора и поэтажному плану с экспликацией.

Имущество пригодно для использования по назначению, определенному в пункте 1.2 Договора.

Недостатков, препятствующих владению имуществом, нет.

Замечания Ссудополучателя:

1. _____
2. _____
3. _____
4. _____
5. _____

Имущество передано _____ 20__ г. в месте его нахождения.

Имущество сдал _____ (А.В. Стариков)



Имущество принял _____ (М.П. Разин)



Федеральное государственное унитарное предприятие
"Российский государственный центр инвентаризации и учета объектов недвижимости"
Федеральное БТИ"

(полное наименование ОТИ - организация технического учета и технической инвентаризации объектов капитального строительства)

Кировский филиал ФГУП "Ростехинвентаризация - Федеральное бюро технической инвентаризации"
(наименование обособленного подразделения ОТИ)

ТЕХНИЧЕСКИЙ ПАСПОРТ

На помещение

(вид объекта учета)

Административное

(наименование объекта учета)

Адрес (местоположение) объекта учета:

Субъект Российской Федерации	Кировская область	
Район	Октябрьский	
Муниципальное образование	тип	город
	наименование	Киров
Населенный пункт	тип	-----
	наименование	-----
Улица (проспект, переулок и т.д.)	тип	улица
	наименование	Карла Маркса
Номер дома	47	
Номер корпуса	-----	
Номер строения	-----	
Литера	А	
Номер помещения (квартиры)	1004	
Иное описание местоположения	-----	

Сведения о ранее произведенной постановке на технический учет в ОТИ

Инвентарный номер	-----
Кадастровый номер	-----

Штамп органа государственного технического учета о внесении сведений
в Единый государственный реестр объектов капитального строительства (ЕГРОКС)

Наименование учетного органа	Кировский филиал ФГУП "Ростехинвентаризация - Федеральное БТИ"
Инвентарный номер	1721
Кадастровый номер	43:40:000264:0004:1721/09:1004/А
Дата внесения сведений в ЕГРОКС	-----

Паспорт составлен по состоянию на 9 сентября 2008 г.

Руководитель (уполномоченное лицо) ОТИ
М.П.

(Пышко Т.Д.)
(Фамилия И.О.)

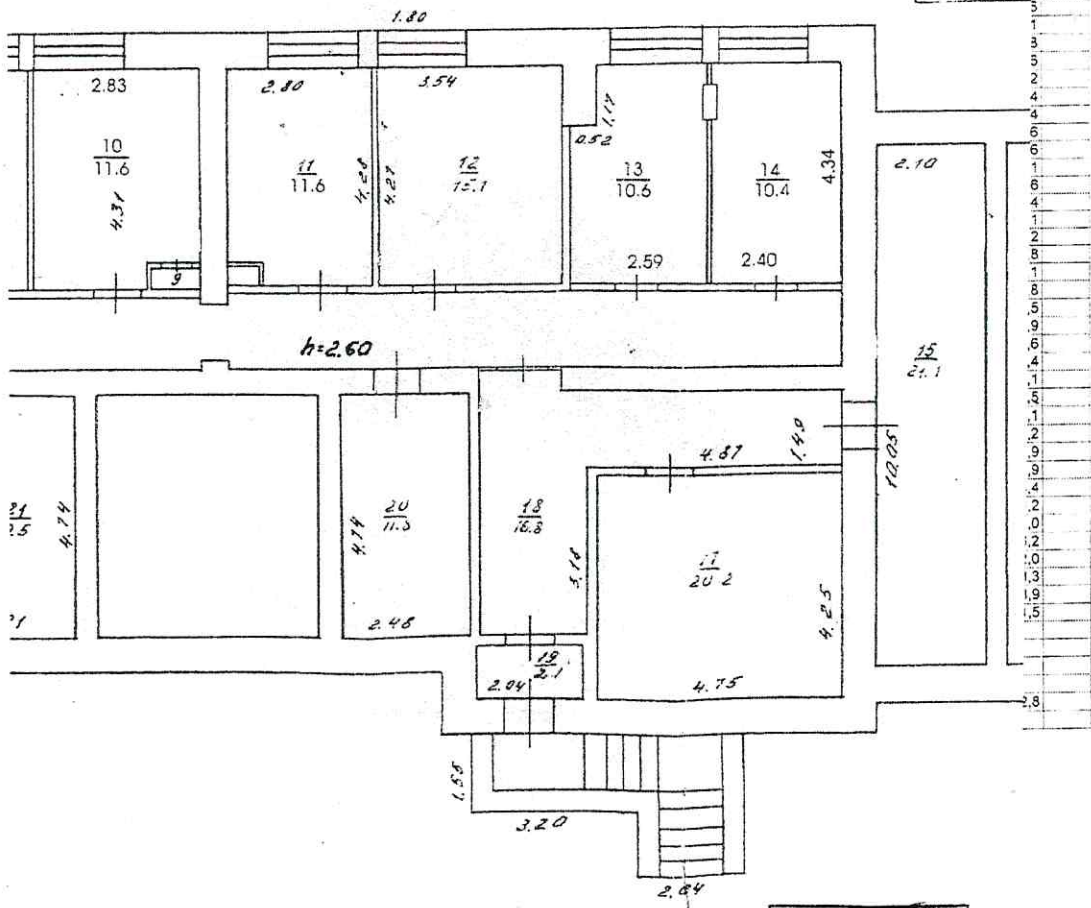
ЭКСПЛИКАЦИЯ

к поэтажному плану строения, расположенного
 по адресу: **Октябрьский район, город Куров**
улица Карла Маркса, 47

Дата записей	Литера по плану	Этаж	№ помещения	№ комнаты	Назначение помещения	административная				лестничная клетка		Общая площадь	Высота помещения
						основная	вспомог.	основная	вспомог.	основная	вспомог.		
09.09.08	A	Ц	1004	1	кабинет	12,0						12,0	2,60
				1а	кабинет	9,5						9,5	
				2	кабинет	26,1						26,1	
				3	встроенный шкаф		1,2					1,2	
				4	встроенный шкаф		0,9					0,9	
				5	кабинет	12,1						12,1	
				6	кабинет	13,6						13,6	
				7	кабинет	10,1						10,1	
				8	кабинет	14,8						14,8	
				8а	кабинет	11,6						11,6	
				8б	кабинет	10,2						10,2	
				8в	кабинет	10,4						10,4	
				9	встроенный шкаф		0,4					0,4	
				10	кабинет	11,6						11,6	
				11	кабинет	11,6						11,6	
				12	кабинет	15,1						15,1	
				13	кабинет	10,6						10,6	
				14	кабинет	10,4						10,4	
				15	подсобная		21,1					21,1	
				17	подсобная		20,2					20,2	
				18	коридор		16,8					16,8	
				19	тамбур		2,1					2,1	
				20	архив	11,8						11,8	
				21	подсобная		10,5					10,5	
				22	кабинет	41,9						41,9	
				23	встроенный шкаф		1,6					1,6	
				24	кабинет	18,4						18,4	
				25	кабинет	21,1						21,1	
				26	подсобная		10,5					10,5	
				27	коридор		5,1					5,1	
				28	туалет		3,2					3,2	
				29	туалет		1,9					1,9	
				30	туалет		1,9					1,9	
				31	туалет		3,4					3,4	
				32	кабинет	16,2						16,2	
				32а	встроенный шкаф		1,0					1,0	
				33	кабинет	16,2						16,2	
				35	встроенный шкаф		2,0					2,0	
				37	коридор		73,3					73,3	
				38	коридор		8,9					8,9	
				39	коридор		11,5					11,5	
Итого по помещению						315,3	197,5					512,8	

Специальный проект
ФГУП «Ростехинвентаризация - Федеральное БТИ»

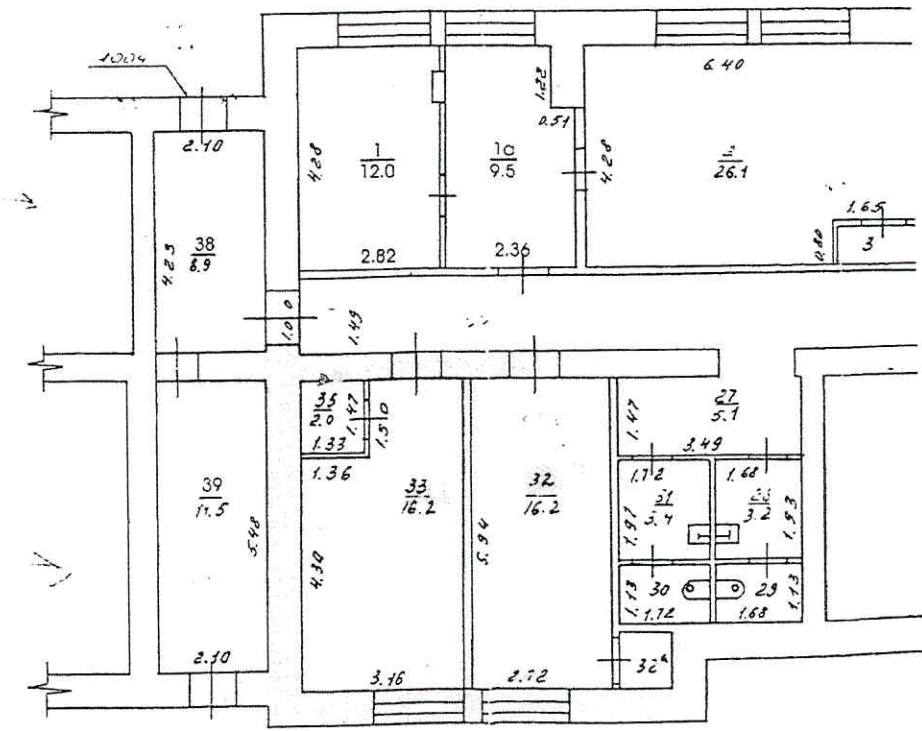
ЦОКОЛЬНЫЙ
ЭТАЖ

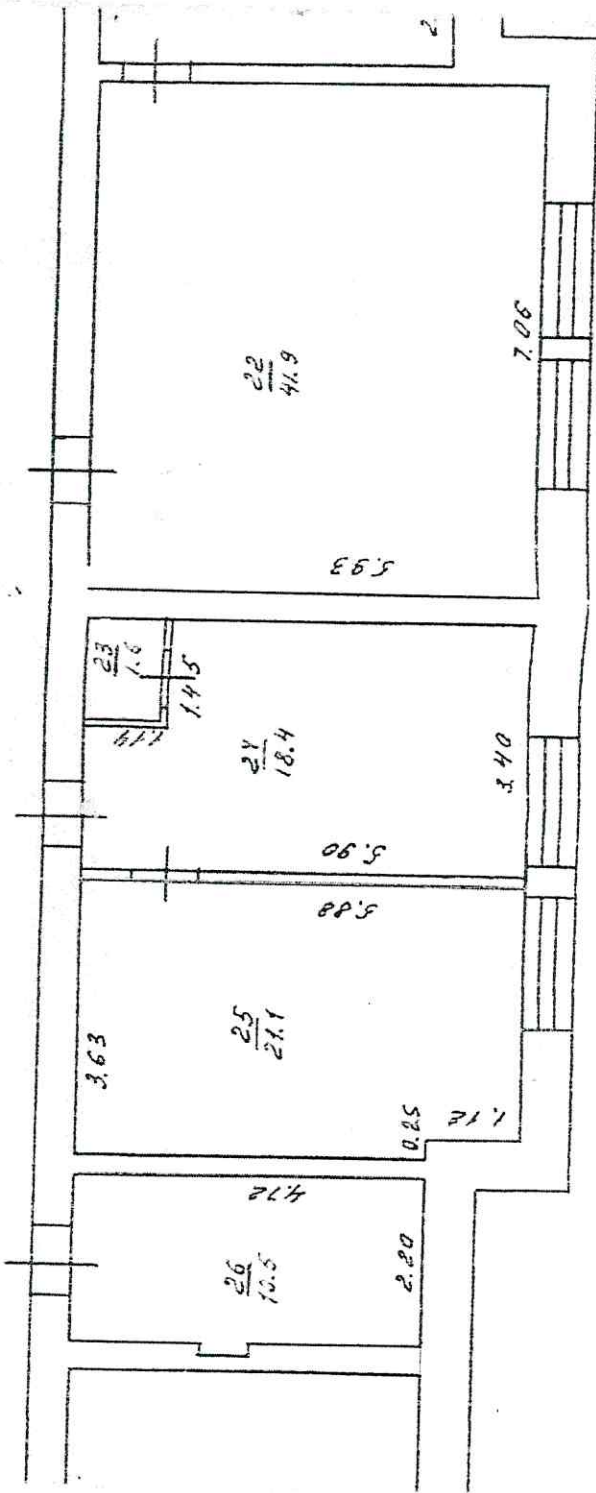
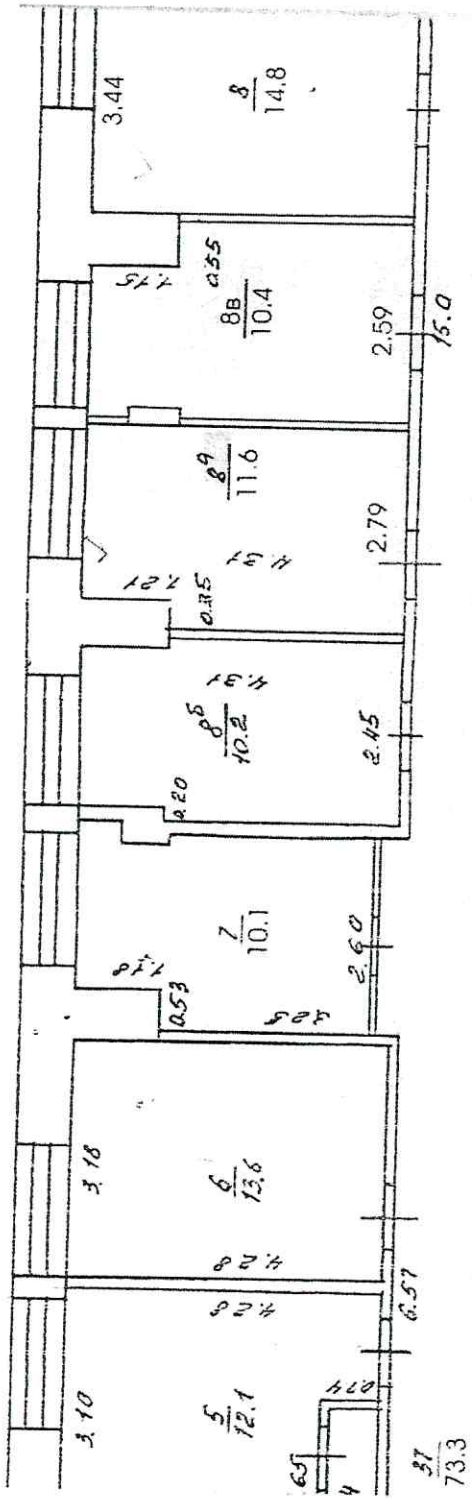


Копировая:
Дата: 27.05.2008 г.



Кировский филиал ФГУП «Ростехинвентаризация - Федеральное БТИ»						
Позуточный план						
Должность	Фамилия И.О.	Подпись	Дата	Кировская область, Омлабровский район, город Киров	Лист	1
Инженер-проектировщик	Павлова Т.А.		27.05.08	ул. Горло Маркса 47	Листов	1
Копировала	Копировала				Масштаб	1:100





кое областное государственное унитарное предприятие "Бюро техниче-
ской инвентаризации"

~~Кад. № 43:40:000338:0001:6680/01/А~~

КАДАСТРОВЫЙ № 43:40:000338:137:6680/01/А

линому верить
ркнутое но учитывать

Литер «А»

Технический паспорт

с: Поликлиника
/ Кировская область, г. Киров, ул. Молодой Гвардии, д. 98, Ленинский район

Составлен по состоянию на 01 декабря 2008 г.

Квартал № _____

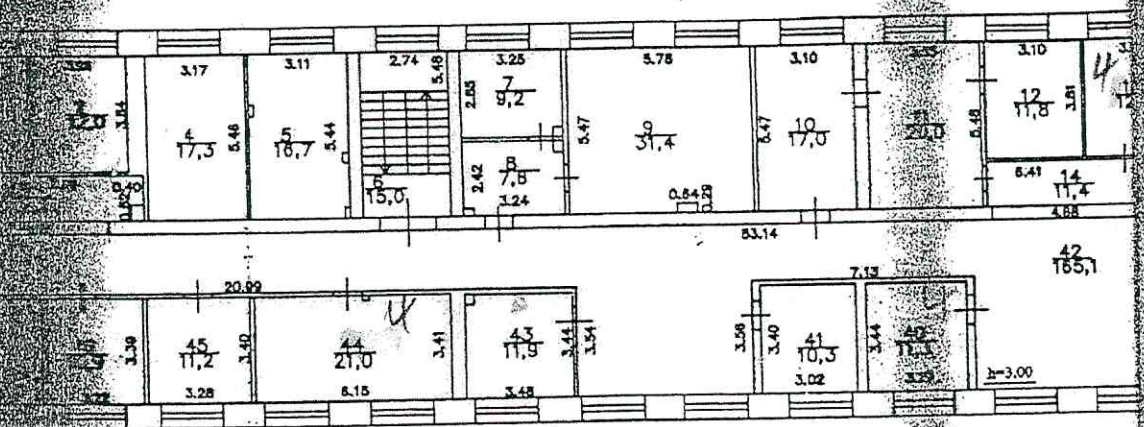
Инвентарный № 6680/01

		40	кабинет		8,9		
		41	кабинет флюорографии		9,9		
		42	кабинет флюорографии		22,2		
		43	кабинет флюорографии		11,1		
		44	кабинет		8,6		
		45	тачбур			2,4	2,4
		46	коридор			24,4	24,4
			Итого по I этажу		368,6	361,9	730,5
2		1	кабинет		13,5		13,5
		2	кабинет		11,9		11,9
		3	коридор			11,7	11,7
		4	подсобное помещение			1,6	1,6
		5	санузел			4,9	4,9
		6	санузел			1,3	1,3
		7	санузел			1,3	1,3
		8	коридор			2,4	2,4
		9	коридор			2,1	2,1
		10	подсобное помещение			2,5	2,5
		11	санузел			1,3	1,3
		12	санузел			1,3	1,3
		13	санузел			4,6	4,6
		14	лестничная клетка			13,2	13,2
		15	процедурный кабинет		15,0		15,0
		16	процедурный кабинет		10,3		10,3
		17	кабинет		14,2		14,2
		18	коридор			12,0	12,0
		19	приемный кабинет		13,0		13,0
		20	физкабинет		33,8		33,8
		21	физкабинет		65,5		65,5
		22	физкабинет		6,2		6,2
		23	лестничная клетка			15,6	15,6
		24	кабинет		13,7		13,7
		25	кабинет		16,0		16,0
		26	кабинет		18,2		18,2
		27	кабинет лечебной физкультуры		38,6		38,6
		28	подсобное помещение			1,3	1,3
		29	коридор			7,9	7,9
		30	коридор			6,3	6,3
		31	процедурный кабинет		11,2		11,2
		32	кабинет		12,4		12,4
		33	кабинет		7,4		7,4
		34	кабинет		9,7		9,7
		35	санузел			2,4	2,4
		36	санузел			2,4	2,4
		37	санузел			1,5	1,5
		38	санузел			2,7	2,7
		39	лифт			2,5	2,5
		40	санузел			1,6	1,6
		41	санузел			1,1	1,1
		42	коридор			124,5	124,5
		43	кабинет		11,3		11,3
		44	кабинет		9,3		9,3
		45	коридор			2,1	2,1
		46	кабинет		9,7		9,7
		47	кабинет		10,6		10,6
		48	коридор			23,4	23,4
		49	кабинет старшей медсестры		11,2		11,2
		50	палата дневного стационара		9,6		9,6
		51	палата дневного стационара		9,4		9,4
		52	палата дневного стационара		12,1		12,1
		53	палата дневного стационара		10,9		10,9
		54	палата дневного стационара		11,7		11,7
		55	коридор			39,8	39,8
			Итого по 2 этажу		416,2	327,3	743,5
3		1	кабинет		13,3		13,3
		2	кабинет		12,0		12,0
		3	коридор			12,3	12,3
		4	кабинет		17,3		17,3
		5	кабинет		16,7		16,7
		6	лестничная клетка			15	15,0
		7	операционная		9,2		9,2
		8	предоперационная		7,6		7,6
		9	операционная		31,4		31,4
		10	кабинет		17		17,0
		11	кабинет		20,6		20,6
		12	кабинет		11,8		11,8
		13	кабинет		12,4		12,4
		14	коридор			11,4	11,4
		15	кабинет		16,2		16,2
		16	кладовая			2,8	2,8
		17	кабинет		26,2		26,2
		18	лестничная клетка			13,6	13,6
		19	кабинет		17,4		17,4

	22	кабинет		13,4			13,4	3,00
	23	кабинет		13,2			13,2	3,00
	24	кабинет		13,6			13,6	3,00
	25	лестничная клетка			17,8		17,8	3,00
	26	коридор			40,6		40,6	3,00
	27	кабинет		11,4			11,4	3,00
	28	кабинет		10,7			10,7	3,00
	29	кабинет		9,9			9,9	3,00
	30	кабинет		9,6			9,6	3,00
	31	санузел			3,7		3,7	3,00
	32	санузел			1,7		1,7	3,00
	33	санузел			1,3		1,3	3,00
	34	санузел			2,3		2,3	3,00
	35	лифт			4,5		4,5	3,00
	36	санузел			1,6		1,6	3,00
	37	санузел			1,1		1,1	3,00
	38	кабинет		11,2			11,2	3,00
	39	кабинет		11,3			11,3	3,00
	40	кабинет		11,3			11,3	3,00
	41	кабинет		10,3			10,3	3,00
	42	коридор			165,1		165,1	3,00
	43	кабинет		11,9			11,9	3,00
	44	кабинет		21,0			21,0	3,00
	45	кабинет		11,2			11,2	3,00
	46	кабинет		10,9			10,9	3,00
	47	кабинет		12,1			12,1	4,00
		Итого по 3 этажу		457,1	294,0		751,1	
4	1	кабинет		12,4			12,4	3,00
	2	кабинет		6,8			6,8	3,00
	3	кабинет		12,1			12,1	3,00
	4	кабинет		16,0			16,0	3,00
	5	кабинет		11,6			11,6	3,00
	6	санузел			5,7		5,7	3,00
	7	лестничная клетка			15,1		15,1	3,00
	8	кабинет главного		31,6			31,6	3,00
	9	санитур			0,7		0,7	3,00
	10	кабинет		13,8			13,8	3,00
	11	кабинет		7,8			7,8	3,00
	12	кабинет		8,6			8,6	3,00
	13	санузел			1,4		1,4	3,00
	14	коридор			3,9		3,9	3,00
	15	кабинет		48,9			48,9	3,00
	16	конференцзал		51,3			51,3	3,00
	17	лестничная клетка			15,8		15,8	3,00
	18	кабинет		14,4			14,4	3,00
	19	кабинет		16,2			16,2	3,00
	20	кабинет		12,1			12,1	3,00
	21	подсобное помещение			4,3		4,3	3,00
	22	кабинет		15,2			15,2	3,00
	23	кабинет		14,2			14,2	3,00
	24	кабинет		13,6			13,6	3,00
	25	коридор			12,7		12,7	3,00
	26	коридор			39,4		39,4	3,00
	27	кабинет		11,7			11,7	3,00
	28	кабинет		22,8			22,8	3,00
	29	кабинет		7,8			7,8	3,00
	30	санузел			1,6		1,6	3,00
	31	санузел			1,8		1,8	3,00
	32	санузел			1,2		1,2	3,00
	33	санузел			2,5		2,5	3,00
	34	лифт			4,5		4,5	3,00
	35	санузел			1,6		1,6	3,00
	36	санузел			1,1		1,1	3,00
	37	кабинет		34,1			34,1	3,00
	38	кабинет		10,6			10,6	3,00
	39	кабинет		10,0			10,0	3,00
	40	коридор			156,4		156,4	3,00
	41	кабинет		11,7			11,7	3,00
	42	кабинет		9,6			9,6	3,00
	43	кабинет		11,3			11,3	3,00
	44	кабинет		10,3			10,3	3,00
	45	кабинет		10,0			10,0	3,00
	46	кабинет		12,6			12,6	3,00
		Итого по 4 этажу		476,1	271,0		748	
ТЕХНИЧЕСКИЙ ЭТАЖ	1	лестничная клетка			15,6		15,6	2,27
	2	коридор			12		12,0	2,27
	3	вентиляционная			221,7		221,7	2,27
	4	машинное отделение лифта			18,3		18,3	2,27
	5	вентиляционная			388,2		388,2	2,27
		Итого по техническому этажу			856,0		856,0	
		Итого по зданию		1751,9	2811,5		4563,4	

Инвен
план
ра
гор. К

инв



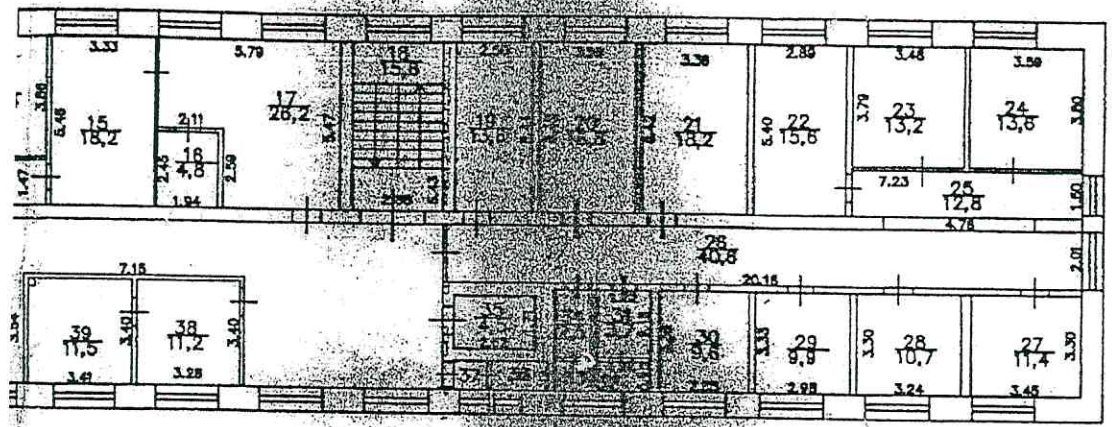
1: 200

КОПИЯ

ризационный поэтажный
а здание литер "А"
поженный по адресу :
ровская область,
зв, ул. Молодой Гвардии 98

ктарный N 6680/01

3 этаж



Литер "А"

Специальное
Проектирование
Инженерно-строительное
Датум: 01 Января 1982 г.



В. Е.

Заверяю пронумеровано, прошнуровано и
прошито _____ листа(ов)

И.о. главного врача КОГБУЗ «Кировский
клинико-диагностический центр»

_____ А.В. Стариков

М.П.

